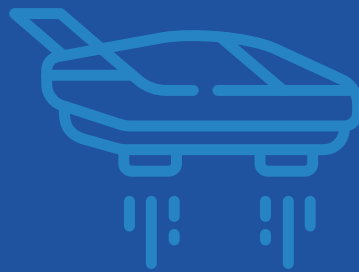


# PALAUTA TULEVAISUUTEEN

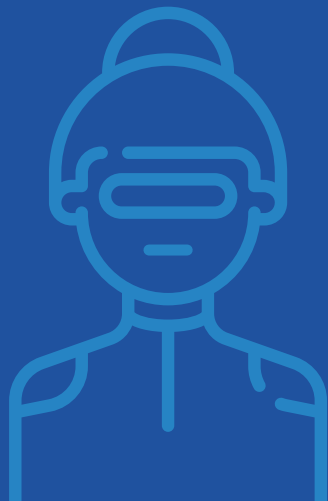


Yli kaksi miljardia ympäristötekoa vuodessa

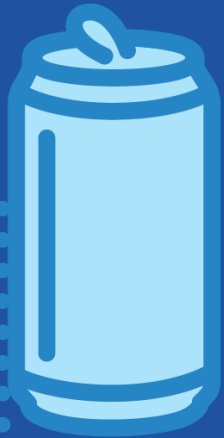
# Kierrättämällä voit lähettää pullon tai tölkin tulevaisuuteen!



- Suomessa maksetaan melkein kaikista juomapakkauksista pantti.
- Maksetun pantin saa takaisin, kun pullon tai tölkin palauttaa kierrätykseen.
- Kierrättämällä pullon tai tölkin, voit löytää sen kaupan hyllyltä kaukana tulevaisuudessa – uutena pullona tai tölkinä.
- Pantillisen pakkauksen tunnistaa panttimerkinnästä, josta näkee myös pantin arvon (10, 15, 20 tai 40 senttiä).



# Jokainen suomalainen palauttaa vuodessa keskimäärin...



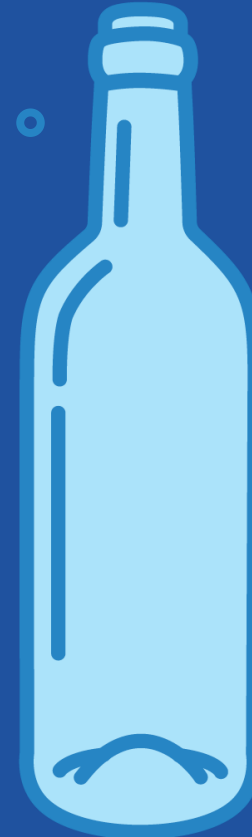
**275**

TÖLKKIÄ



**122**

MUOVI-  
PULLOA



**23**

LASI-  
PULLOA

# Pulloja ja tölkkejä palauttamalla kierrätetään Suomessa joka vuosi...



**20 000 T**

**ALUMIINIA,**

mikä vastaa 1 320  
linja-auton painoa



**49 000 T**

**LASIA,**

mikä vastaa 11 risteily-  
aluksen painoa



**17 000 T**

**MUOVIA,**

mikä vastaa 84  
jumbojetin painoa



- Milloin viimeksi palautit pulloja tai tölkkejä kauppaan?
- Arvioi, montako juomapakkausta sinä tyhjennät kuukaudessa. Entä perheesi?
- Mitä hyötyä pantista on kierrätyksen kannalta?
- Millä muulla tavalla juomapakkausten kierrätyksen voisi hoitaa?
- Mitä muualla maailmassa tehdään tyhjille juomapakkauksille?

**PALAUTA**   
**TULEVAISUUTEEN**

**Pantilliset pakkaukset**

**MATKAKUMPPANIT  
TULEVAISUUTEEN**



# Tölkki



- Tölkki on kertakäyttöinen, mutta siihen käytettyä alumiinia voidaan hyödyntää uudelleen lähes loputtomasti.
- Tölkkejä palautetaan n. 49 kpl sekunnissa.
- N. 100 % tölkeistä palautuu tulevaisuuteen, eli uudelleen kiertoon.

Panttiarvo:



# Muovipullo



- Kukin pullo myydään täytettynä vain kerran, mutta siihen käytetty PET-muovi voidaan kierrättää monella tavalla.
- Muovipulloja palautetaan n. 22 kpl sekunnissa.
- N. 92 % muovipulloista palautuu kiertoon.

Panttiarvo:   





# Lasipullo



- Pulloa käytetään vain kerran, mutta lasia materiaalina voidaan kierrättää käytännössä ikuisesti.
- Lasipulloja palautetaan n. 4 kpl sekunnissa.
- Lasipulloista n. 100 % palautuu kiertoon.
- Joissain pantillisissa lasipulloissa ei ole panttimerkintää. Silloin pantillisuuden näkee hyllynreunan hintalapusta tai kuitista.

Panttiarvo:



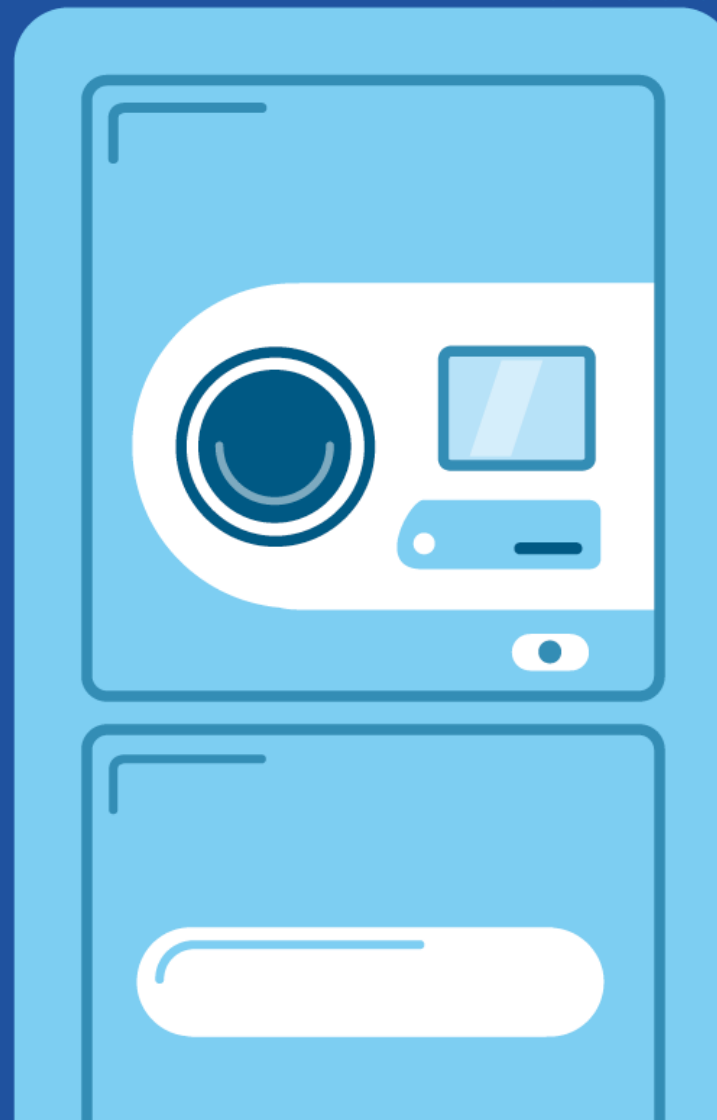


- Miksi kaikkia pulloja ja tölkkejä ei palauteta yhtä hyvin?
- Mitä tapahtuu niille pulloille ja tölkeille, jotka eivät palaudu kierrätykseen?

**PALAUTA**   
**TULEVAISUUTEEN**

**Kohti tulevaisuutta!**

**NÄIN PALAUTUS-  
AUTOMAATTI TOIMII**





# 1 Palautus

- Palautusautomaatti tutkii juomapakkauksen viivakoodia skannaavan valonsäteen avulla ja muotoa kameroiden avulla.
- Niiden perusteella se tunnistaa, mikä pullo tai tölkki on kyseessä.

## 2 Lajittelu



- Tunnistuksen perusteella automaatti lajittelee juomapakkaukset materiaalin mukaan omiin säiliöihinsä.
- Yleensä automaatti myös rutistaa muovipullot ja tölkit, jolloin niiden kuljettaminen ja käsittely on tehokkaampaa.

## **PALAUTA** **TULEVAISUUTEEN**

Tölkki x 5  
Muovipullo x 9  
Lasipullo x 7  
Pantiton x 3

**2,25 €**



### **3** Pantti

- Automaatti tulostaa kuitin palautetuista pulloista ja tölkeistä.

# Entä kun automaatti ei toimi?



- Nesteet ja roskat haittaavat automaatin toimintaa. Palauta vain tyhjiä pulloja!
- Kuittirullan loppuminen tai säiliöiden täyttyminen voi pysäyttää automaatin.
- Automaatti ei tunnista ruttuisia tölkkejä tai sellaisia pulloja, joista etiketti puuttuu osittain tai kokonaan.



# Pantittomatkin kannattaa lähettää tulevaisuuteen!



- Tölkit palautusautomaattiin tai metallinkeräykseen
- Lasipullot lasinkeräykseen
- Muovipullot energiajakeeseen tai sekajätteeseen







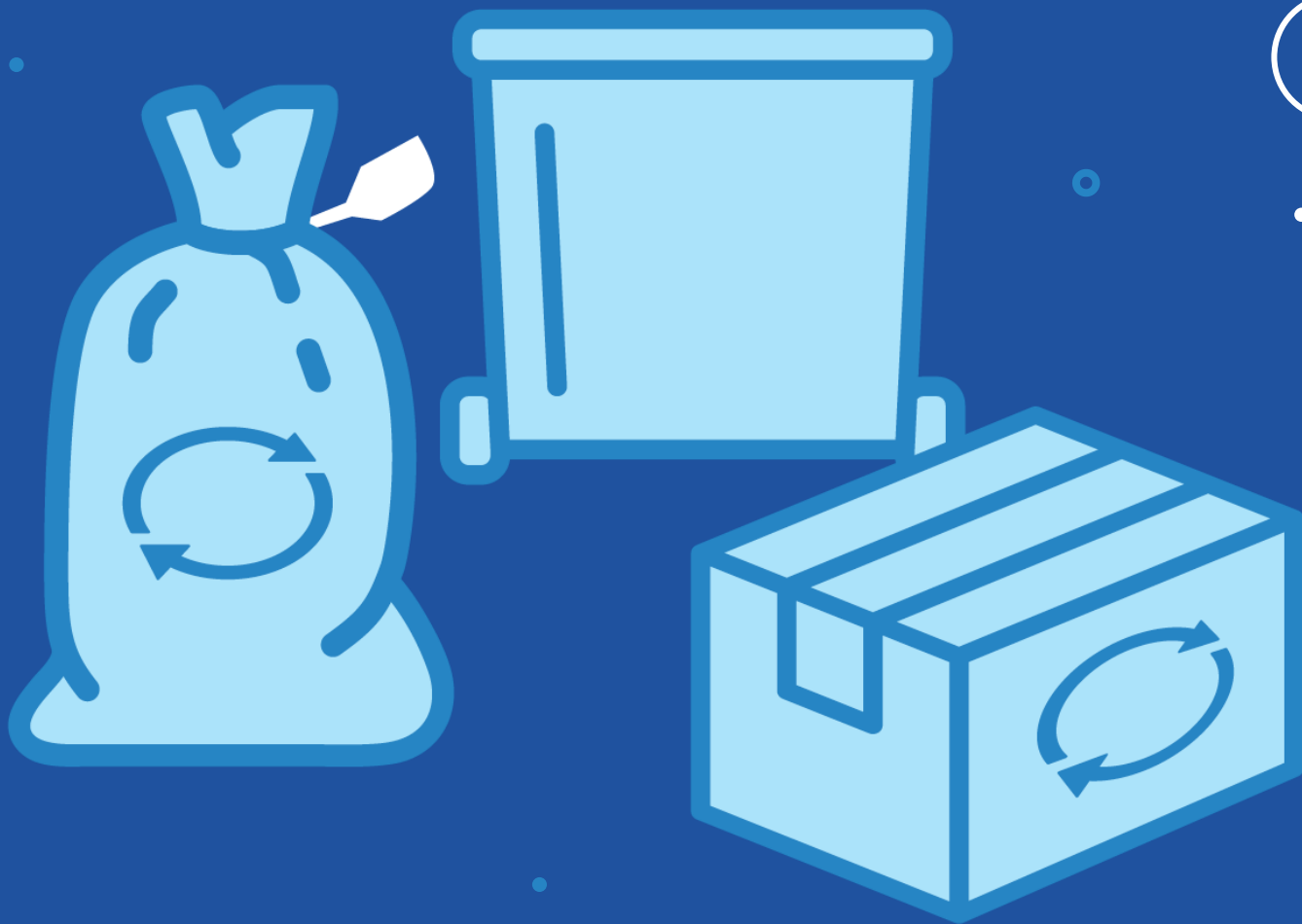
- Miksi jätteet kannattaa ylipäättäen lajitella huolellisesti?
- Miksi tölkit ja pullot kannattaa rutistaa jo kaupassa?
- Miksi on tärkeää, että automaatti tunnistaa pakkaukset oikein?
- Mitä hyötyä on siitä, että automaatti osaa lajitella eri tyyppiset pakkaukset tarkasti omiin säiliöihinsä?

**PALAUTA**   
**TULEVAISUUTEEN**

# Kohti tulevaisuutta! MITÄ TAPAHTUU PALAUTUS- AUTOMAATIN JÄLKEEN?

# 1 Pakkaus

- Palautusautomaatti lajittelee pakkaukset ja ne pakataan kaupassa valmiiksi kuljetusta varten.





## ② Kuljetus

- Pullot ja tölkit kuljetetaan palautuspisteestä käsittelylaitokselle tai panimoon.

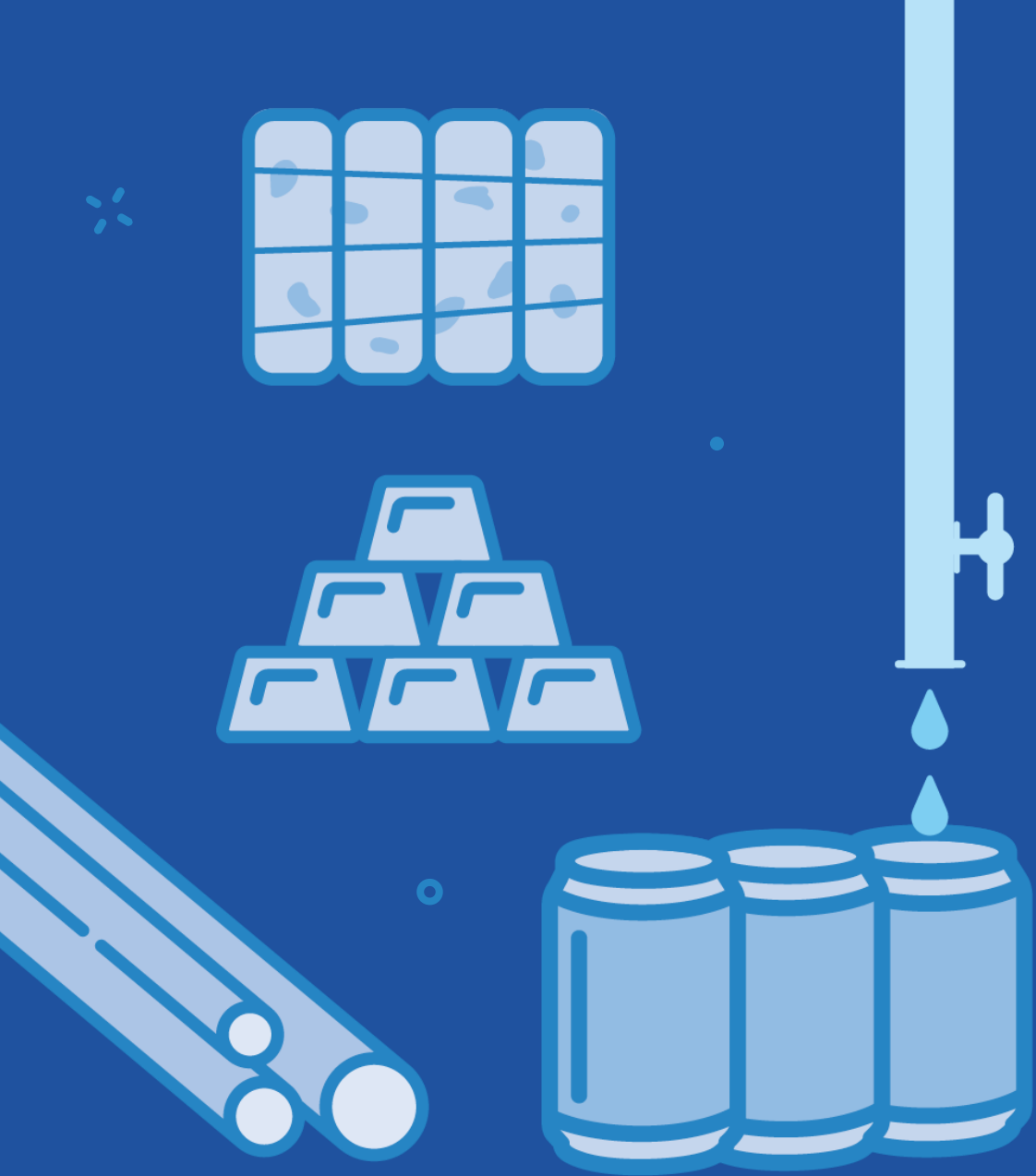


3a

# Tölkin jatkokäsittely

- Rutistus paaleiksi
- Kuljetus jälleenkäsittelijälle
- Sulatus
- Muotoilu alumiiniharkoiksi
- Puristus ohueksi levyksi
- Uusien tölkkien valmistus

Käytännössä kaikki tölkeistä saatu alumiini käytetään uusien tölkkien valmistukseen.



3b

# Muovipullon jatkokäsittely

- Rutistus paaleiksi
- Kuljetus jälleenkäsittelijälle
- Lajittelu
- Rouhinta
- Uusioraaka-aineen valmistus
- Uusien tuotteiden valmistus

Suurin osa muovipullojen muovista käytetään uusien pullojen valmistukseen.





3c

# Lasipullon jatkokäsittely


- Kuljetus jälleenkäsittelijälle
- Murskaus
- Puhdistus
- Lajittelu värin mukaan
- Uusiokäyttö

Lasimurskeesta syntyy pääasiassa uusia pulloja ja lisäksi esim. purkkeja, lasivillaa ja vaahtolasia.



- Mitkä omistamasi tavarat ovat saattaneet olla menneisyydessä muovipulloja?
- Mieti, mitä ja keitä kaikkia tarvitaan, että kaupasta ostettu pullo tai tölkki päätyy palautuksesta takaisin kaupan hyllylle.
- Veisitkö pullot ja tölkit kierrätykseen, jos niistä ei saisi panttia? Miksi tai miksi et?



Illustration of a plastic water bottle and a metal can, representing recycled materials.Illustration of two glass beer bottles, representing recycled glass.

# Kiitos että olet mukana luomassa parempaa tulevaisuutta!

Lue lisää osoitteesta [www.palautatulevaisuuteen.fi](http://www.palautatulevaisuuteen.fi)